

Idées-forces

- Outre les patrons d'hôtels, cafés et restaurants, on compte aussi des cadres de l'hôtellerie-restauration qui assurent en temps que salariés la gestion d'établissements.
- La tendance des effectifs est à la baisse sous l'effet de la fermeture de beaucoup de cafés-restaurants et malgré le développement des chaînes hôtelières.
- La proportion d'emplois salariés a doublé en 5 ans mais en 2002, 87% des effectifs de la profession sont indépendants.
- 46% des patrons d'hôtels ou de restaurants sont des femmes. En 2002, 34% ont 50 ans ou plus.
- La plupart des patrons de l'hôtellerie et de la restauration ont un CAP ou BEP (40%) ou n'ont aucun diplôme (30%).
- La durée du travail est parmi les plus élevées : 62 heures hebdomadaire, en baisse tout de même par rapport à 1997.

EMPLOI

Tableau 1
L'emploi de la famille professionnelle
et des familles professionnelles détaillées

	Emploi 2002	Répartition (en %)	Évolution 97/02 (%)
Patrons d'hôtels, cafés, restaurants	154 760	86,6	-13,8
Cadres de l'hôtellerie et de la restauration	23 865	13,4	nd
S3 Patrons HCR	178 625	100,0	-6,9

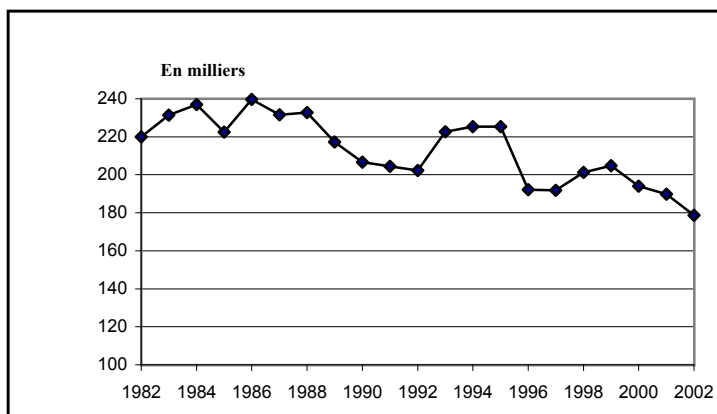
Source : INSEE, enquête emploi; traitement : DARES.

Tableau 2
Les secteurs employeurs

	Poids du secteur (%)	Évolution emploi 97/02 (%)	Part de la famille dans le secteur (%)
P1 Hôtels et restaurants	96,5	-3,9	22,5
Autres secteurs	3,5	nd	0,1

Source : INSEE, enquête emploi; traitement : DARES.

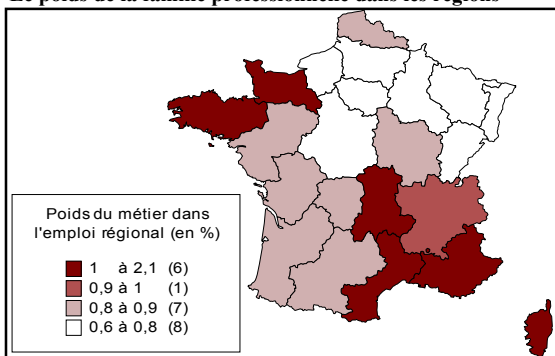
Graphique 1
Evolution de l'emploi de 1982 à 2002



Source : INSEE, enquête emploi; traitement : DARES.

Carte 1

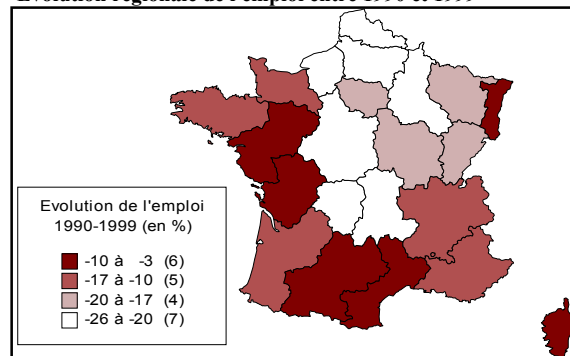
Le poids de la famille professionnelle dans les régions



Source : INSEE, recensement de population ; traitement : DARES

Carte 2

Évolution régionale de l'emploi entre 1990 et 1999

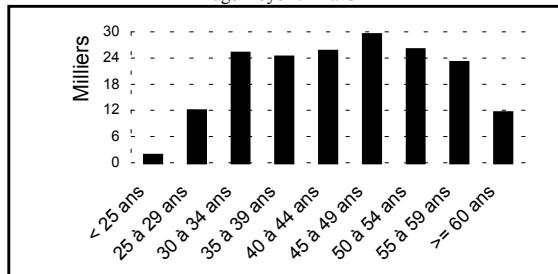


Source : INSEE, recensement de population ; traitement : DARES

Graphique 2

Pyramide des âges

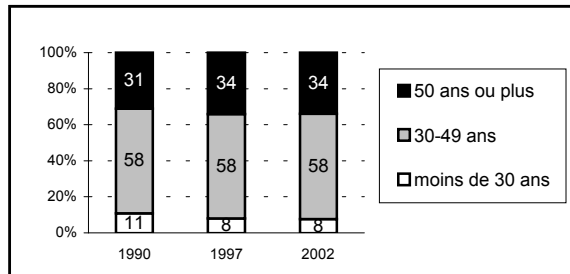
âge moyen : 44 ans



Source : INSEE, enquête emploi ; traitement : DARES.

Graphique 3

Evolution de la pyramide des âges



Source : INSEE, enquête emploi ; traitement : DARES.

Tableau 3

Part des femmes

	1990	1997	2002
Parmi les moins de 30 ans (%)	43,9	nd	nd
Parmi les 30 à 49 ans (%)	46,5	39,9	42,0
Parmi les 50 ans ou plus (%)	60,8	54,6	54,1
Ensemble (%)	50,7	45,3	45,5

Source : INSEE, enquête emploi ; traitement : DARES.

FORMATION

Tableau 4

Niveau de diplôme

en %	moins de 30 ans		ensemble	
	1990	2002	1990	2002
Aucun diplôme	22,1	nd	48,5	30,3
BEPC seul	19,4	nd	9,8	9,1
CAP, BEP	36,4	nd	28,3	36,6
BAC général seul	9,9	nd	5,4	6,9
BAC technique	7,9	nd	3,1	5,3
BAC+2	3,1	nd	3,1	6,8
BAC +3 ou plus	1,3	nd	1,8	4,9

Source : INSEE, enquête emploi ; traitement : DARES

Tableau 5

Spécialités de diplômes pour les moins de 30 ans

Les diplômes spécialisés (en %)	75,5
Les premières spécialités (en %)	
334 Accueil, hôtellerie, tourisme	18,5
221 Agro-alimentaire, alimentation, cuisine	14,6
314 Comptabilité, gestion	7,4
312 Commerce, vente	7,0
336 Coiffure, esthétique, sptés. serv. aux pers.	2,7

Source : INSEE, enquête emploi ; traitement : DARES

Tableau 6

Accès à la formation continue

Taux d'accès à la formation continue (en %)	11,7
Nombre moyen de formations	nd

Source : enquête formation continue 2000 ; traitement : DARES

STATUT ET QUALITÉ DE L'EMPLOI

Tableau 7
Répartition selon le statut

En %	1997	2002
Non salariés	93,6	86,6
Apprentis et contrats de qualification	0,0	0,0
Stagiaires et contrats aidés	0,0	0,1
CDD et intérim	0,0	0,2
CDI secteur privé	6,2	12,6
CDD Etat, collect. territoriales	0,0	0,2
CDI, titulaires Etat, coll. territoriales	0,2	0,2

Source : INSEE, enquête emploi ; traitement : DARES

Tableau 8
Répartition des seuls salariés
par type d'entreprise

En %	2002
Entreprises moins de 20 salariés	44,3
Entreprises 20 à 499 salariés	25,5
Entreprises 500 salariés et plus	26,9
Etat, collectivités territoriales	3,3

Source : INSEE, enquête emploi ; traitement : DARES

Tableau 9
Durée du travail

En %	1997	2002
Temps partiel (%)	6,3	6,2
Durée moyenne du travail hebdomadaire pour temps complet	66,5	62,0

Source : INSEE, enquête emploi ; traitement : DARES

Tableau 10
Ancienneté et salaire

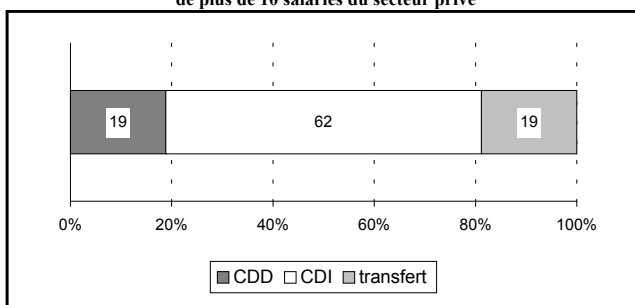
	1997	2002
ancienneté moyenne (en années)	9,5	8,2
ancienneté moyenne des actifs expérimentés (*)	11,3	9,9
Salaire médian (yc primes) des temps complets	nd	1 982 €

Source : INSEE, enquête emploi ; traitement : DARES

(*) sortis depuis plus de 20 ans du système éducatif

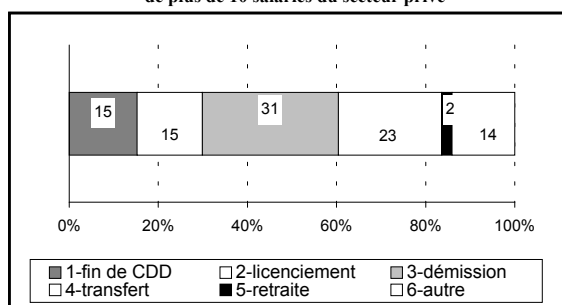
MOBILITÉ

Graphique 4
Type d'entrée dans les établissements
de plus de 10 salariés du secteur privé



Source : EMMO-DMMO, DARES.

Graphique 5
Type de sortie dans les établissements
de plus de 10 salariés du secteur privé



Source : EMMO-DMMO, DARES.

Tableau 11
Entrées et sorties d'entreprise de 1998 à 2002

Les embauches		Caractéristiques	
Provenance des embauches (en % du stock d'emploi)			
1. Les débutants	0,1	nombre annuel	26 510
2. Les chômeurs ou inactifs	6,4	% du stock	13,8
3. Autre entreprise	7,3	% moins de 30 ans	17,8
		% 50 ans et plus	16,4
		salaire médian	1 425 €

Source : INSEE, enquête emploi ; traitement : DARES

Les sorties d'entreprises		Caractéristiques	
Destination des sorties (en % du stock d'emploi)			
1. Les retraités	2,0	nombre annuel	23 880
2. Les chômeurs ou inactifs	5,2	% du stock	13,1
3. Autre entreprise	5,9	% moins de 30 ans	9,2
		% 50 ans et plus	30,1

Source : INSEE, enquête emploi ; traitement : DARES

Tableau 12
Entrées et sorties du métier pour les personnes en emploi deux ans de suite

intensité des entrées et sorties du métier	
intensité des entrées en provenance d'autres métiers	moyen
intensité des sorties vers d'autres métiers	très faible

solde des entrées-sorties du métier	
solde lié à un changement d'entreprise (en % du stock)	1,7
solde lié à un changement de métier dans la même entreprise (en % du stock)	3,3

Solde des principaux échanges avec d'autres métiers

En provenance	
T6 Employés des services divers	4 000
S2 Employés AM hôtellerie	2 500

Source : INSEE, enquête emploi ; traitement DARES

Vers	

CHÔMAGE

Tableau 13
Taux de demande d'emploi

	1997	2002
Taux de demande d'emploi (en %)	4,6	5,0

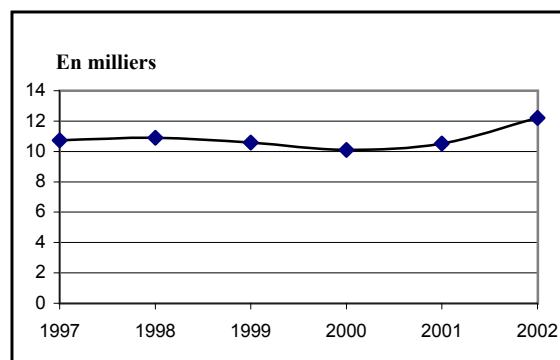
Source : INSEE, enquête emploi; traitement : DARES.

Tableau 14
Les demandeurs d'emploi
par familles professionnelles détaillées

	1997	2002
Patrons d'hôtels, cafés, restaurants	2 889	4 105
Cadres de l'hôtellerie et de la restauration	7 846	8 097
S3 Patrons HCR	10 735	12 202

Source : ANPE, DARES

Graphique 6
Évolution du chômage *



Source : ANPE, DARES

* demandeurs d'emploi de catégorie 1 + 2 + 3

Tableau 15
Caractéristiques des demandeurs d'emploi

	En %	
	1997	2002
Part des demandeurs d'emploi de plus de 12 mois	33,9	28,6
Part des femmes	31,9	32,8
Part des moins de 30 ans	15,3	14,8
Part des plus de 50 ans	19,5	21,6
Poids des demandeurs d'emploi en activité réduite	11,8	15,0

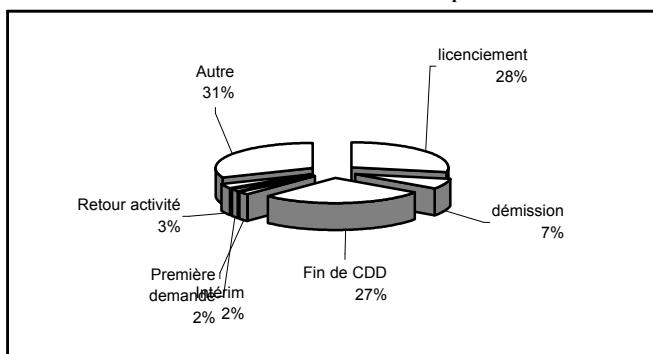
Source : ANPE, DARES

Tableau 16
Niveau de formation des demandeurs d'emploi

	En %	
	1997	2002
Sans qualification	18,6	13,5
Niveau CAP, BEP	36,2	36,4
Niveau BAC	22,1	23,8
Niveau BAC + 2	16,3	18,3
Niveau BAC +3 ou plus	6,5	7,6

Source : ANPE, DARES

Graphique 7
Motifs d'entrée en demande d'emploi



Source : ANPE, DARES

Tableau 17
Fluidité sur le marché du travail

	1997	2002
Durée moyenne de chômage des sortants (en mois)	8,5	8,3
Taux d'écoulement annuel (en %)	51,5	49,6
Indicateur de chômage récurrent	0,48	0,49

Source : ANPE, DARES

Tableau 18
Situation du marché du travail

	1997	1998	1999	2000	2001	2002
Part des offres de plus de 6 mois (en %)	79,0	83,4	84,2	83,9	83,6	83,4
Offres sur demandes enregistrées	0,3	0,3	0,4	0,4	0,3	0,3

Source : ANPE, DARES